

ภาคผนวก ๗



สำเนาผลการตรวจสอบพื้นที่ทางโบราณคดี
ของสำนักศิลปากรที่ 2 สุพรรณบุรี

การสำรวจทางโบราณคดี

1. ที่ตั้งของโครงการ

บริษัท ศิลาเพชรพลอยดี จำกัด ได้ขอประทานบัตรที่ 28494/15861 อยู่ในเขตปกครองตำบล จระเข้สามพัน อำเภออุ้มทอง จังหวัดสุพรรณบุรี โดยมีตำแหน่งอยู่ในแผนที่ภูมิประเทศ มาตราส่วน 1: 50,000 ของกรมแผนที่ทหาร ลำดับชุด L7018 ระวาง 4937 I อำเภออุ้มทอง บริเวณพิกัด UTM ประมาณเส้นกริดแนวตั้งที่ 590906-591370 ตะวันออก และเส้นกริดแนวนอนที่ 1586406-1587561 เนื้อที่ ครอบคลุมพื้นที่ 298 ไร่ 3 งาน 74 ตารางวา

2. วันที่ดำเนินการสำรวจ

16 ธันวาคม 2566

3. ผู้ดำเนินการสำรวจ

(ศศ.บ. (โบราณคดี), ศศ.ม. (โบราณคดีสมัยก่อนประวัติศาสตร์, Ph.D (Archaeology))

4. ลักษณะภูมิประเทศของพื้นที่โครงการ

พื้นที่ประทานบัตรนี้มีลักษณะคล้ายรูปสี่เหลี่ยมผืนผ้า มีลักษณะภูมิประเทศเป็นเหมือนแอ่งน้ำ พื้นที่มีระดับความสูงระหว่าง 10-110 เมตรเหนือระดับน้ำทะเลปานกลาง บริเวณโดยรอบพื้นที่ประทานบัตรแปลงนี้ ทางด้านทิศเหนือติดกับประทานบัตรที่ 28380/15742 ทางด้านทิศตะวันออกเป็นพื้นที่ภูเขาเชิงเขาและที่ราบเชิงเขา ทางด้านทิศใต้เป็นเชิงเขาและที่ราบเชิงเขา ทางด้านทิศตะวันตกติดกับประทานบัตรที่ 28379/15646

ทั้งนี้ บริเวณที่อยู่ใกล้กับพื้นที่ประทานบัตร พบสิ่งปลูกสร้างที่สำคัญ ได้แก่

- (1) วัดเขาถ้ำเสือ อยู่ห่างจากพื้นที่ประทานบัตรไปทางทิศตะวันออก ประมาณ 700 เมตร
- (2) อ่างเก็บน้ำ อยู่ห่างจากพื้นที่ประทานบัตรไปทางทิศใต้ ประมาณ 1,200 เมตร
- (3) โบราณสถานคอกช้างดิน อยู่ห่างจากพื้นที่ประทานบัตรไปทางทิศตะวันออก ประมาณ 1,200

เมตร

- (4) วนอุทยานแห่งชาติพุมาง อยู่ห่างจากพื้นที่ประทานบัตรไปทางทิศตะวันออก ประมาณ 900

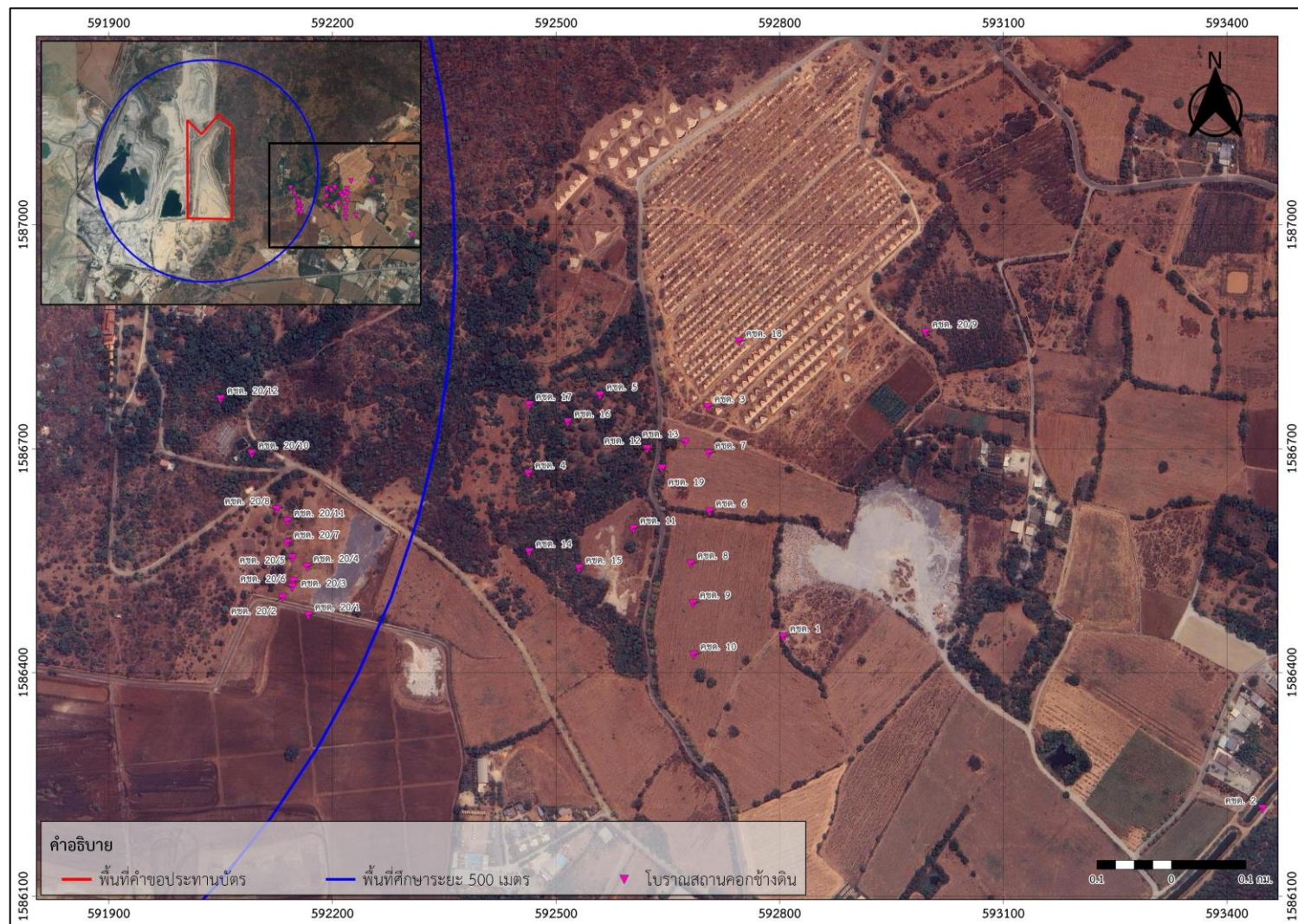
เมตร

หากพิจารณาเบื้องต้น จะพบว่าโบราณสถานคอกช้างดิน ประกอบไปด้วยกลุ่มโบราณสถาน จำนวน 20 แห่ง ซึ่งกระจายตัวและมีระยะห่างจากพื้นที่โครงการ ดังนี้

โบราณสถาน	พิกัดกริด (UTM)	ระยะห่าง (เมตร)
คอกช้างดินหมายเลข 1	47 592805E / 1586447N	1,105
คอกช้างดินหมายเลข 2	47 593448E / 1586217N	1,746
คอกช้างดินหมายเลข 3	47 592704E / 1586755N	1,002
คอกช้างดินหมายเลข 4	47 592463E / 1586666N	763
คอกช้างดินหมายเลข 5	47 592559E / 1586771N	859
คอกช้างดินหมายเลข 6	47 592706E / 1586615N	1,004
คอกช้างดินหมายเลข 7	47 592705E / 1586693N	1,004
คอกช้างดินหมายเลข 8	47 592681E / 1586545N	983
คอกช้างดินหมายเลข 9	47 592684E / 1586492N	985
คอกช้างดินหมายเลข 10	47 592685E / 1586423N	985
คอกช้างดินหมายเลข 11	47 592604E / 1586592N	903
คอกช้างดินหมายเลข 12	47 592622E / 1586699N	919
คอกช้างดินหมายเลข 13	47 592673E / 1586708N	972
คอกช้างดินหมายเลข 14	47 592464E / 1586561N	767
คอกช้างดินหมายเลข 15	47 592531E / 1586539N	831
คอกช้างดินหมายเลข 16	47 592516E / 1586735N	819
คอกช้างดินหมายเลข 17	47 592464E / 1586758N	767
คอกช้างดินหมายเลข 18	47 592746E / 1586843N	1,046
คอกช้างดินหมายเลข 19	47 592642E / 1586673N	943
คอกช้างดินหมายเลข 20/1	47 592168E / 1586476N	471
คอกช้างดินหมายเลข 20/2	47 592133E / 1586500N	431
คอกช้างดินหมายเลข 20/3	47 592148E / 1586522N	447
คอกช้างดินหมายเลข 20/4	47 592166E / 1586541N	467
คอกช้างดินหมายเลข 20/5	47 592147E / 1586553N	449
คอกช้างดินหมายเลข 20/6	47 592146E / 1586514N	449
คอกช้างดินหมายเลข 20/7	47 592140E / 1586573N	439
คอกช้างดินหมายเลข 20/8	47 592125E / 1586618N	427
คอกช้างดินหมายเลข 20/9	47 592996E / 1586855N	297
คอกช้างดินหมายเลข 20/10	47 592092E / 1586693N	389
คอกช้างดินหมายเลข 20/11	47 592140E / 1586602N	439
คอกช้างดินหมายเลข 20/12	47 592050E / 1586766N	353

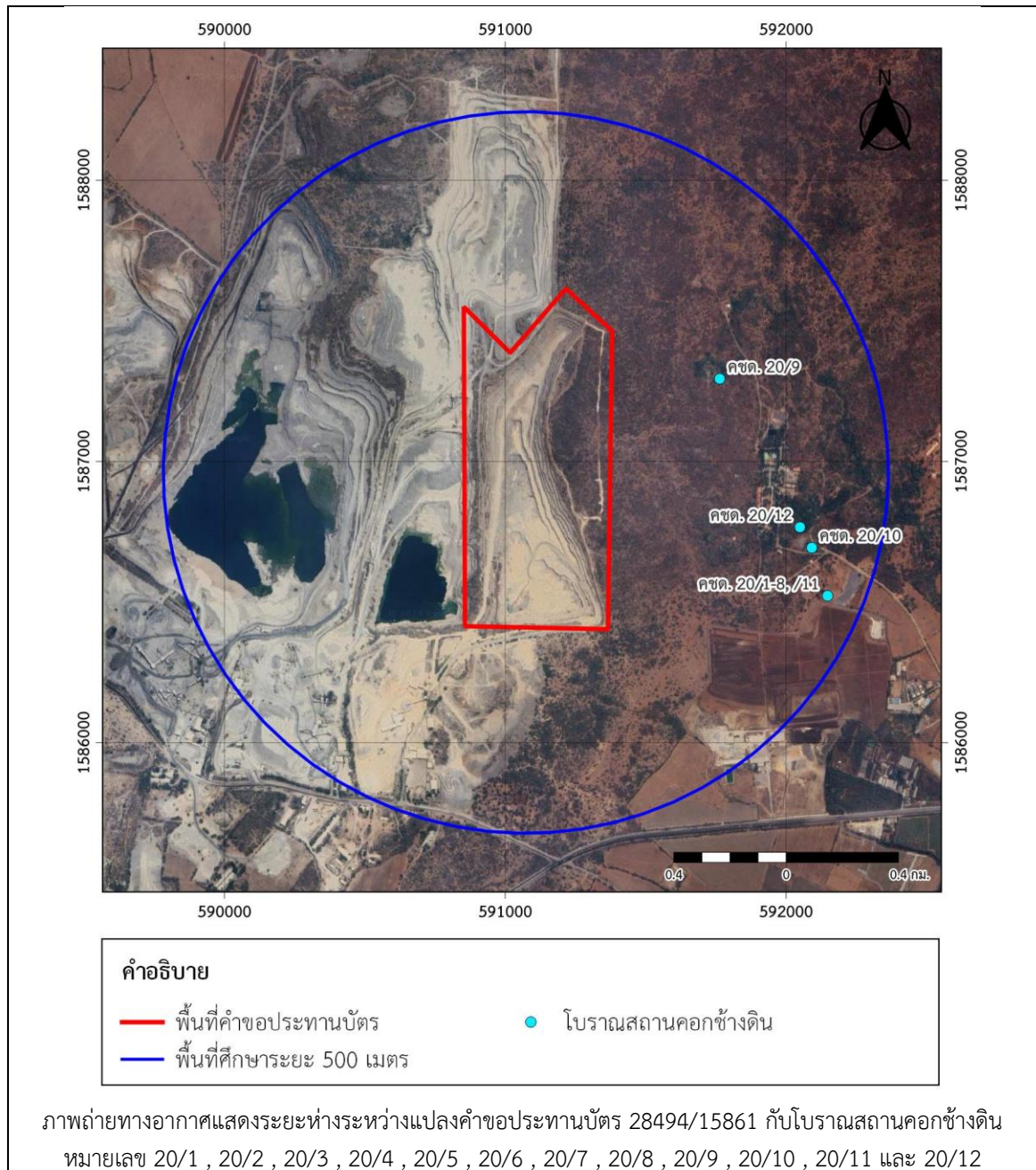
ตารางที่ 1¹ ตารางแสดงระยะห่างระหว่างแปลงคำขอประทานบัตร 28494/15861 กับโบราณสถานคอกช้างดิน

¹ ที่มาของข้อมูล : แผนผังโครงการทำเหมือง โดยวิธีเหมืองเปิด ชนิดแร่หินอุตสาหกรรมชนิดหินปูนเพื่ออุตสาหกรรมก่อสร้าง สำหรับประทานบัตรที่ 28494/15861 ของ บริษัท ศิลาเพชรพลอยดี จำกัด ที่ตำบลจรเข้สามพัน อำเภออุ้มทอง จังหวัดสุพรรณบุรี เดือนสิงหาคม 2566



ภาพถ่ายทางอากาศแสดงระยะห่างระหว่างแปลงคำขอประทานบัตร 28494/15861 กับโบราณสถานคอกช้างดิน

จากการสำรวจในรัศมี 500 เมตร พบโบราณสถานคอกช้างดินที่อยู่ห่างจากพื้นที่ประทานบัตร ได้แก่ โบราณสถานคอกช้างดินหมายเลข 20/1 , 20/2 , 20/3 , 20/4 , 20/5 , 20/6 , 20/7 , 20/8 , 20/9 , 20/10 , 20/11 และ 20/12



หมายเหตุ โบราณสถานคอกช้างดินหมายเลข 20/1 , 20/2 , 20/3 , 20/4 , 20/5 , 20/6 , 20/7 , 20/8 และ 20/11 ใช้พิกัดของโบราณสถานคอกช้างดินหมายเลข 20/3 เป็นตัวแทนการเก็บสภาพพื้นที่ของโบราณสถาน

โบราณสถานคอกช้างดินหมายเลข 20/1 - 20/8 , และ 20/11 สภาพพื้นที่บริเวณโบราณสถานคอกช้างดินหมายเลข 20/1 - 20/8 , และ 20/11 อยู่บริเวณริมถนนใกล้กับทางเข้าวนอุทยานแห่งชาติพุฒิวงและวัดเขาถ้ำเสือ บางบริเวณถูกถมและปรับพื้นที่ด้วยกรวดขนาดเล็ก บางบริเวณเป็นพื้นที่โล่ง บางบริเวณมีต้นไม้และวัชพืชขึ้นปกคลุม ภายในพื้นที่พบแอ่งน้ำและการเลี้ยงวัว จากการสำรวจพบก้อนศิลาแลงจำนวน 1 ก้อน ไม่พบหลักฐานทางโบราณคดีอื่น



สภาพพื้นที่บริเวณโบราณสถานคอกช้างดินหมายเลข 20/1 - 20/8 , และ 20/11



ก้อนศิลาแลงที่พบบริเวณโบราณสถานคอกช้างดิน
หมายเลข 20/1 - 20/8 , และ 20/11

โบราณสถานคอกช้างดินหมายเลข 20/9 สภาพพื้นที่โบราณสถานคอกช้างดินหมายเลข 20/9 อยู่บนเขา ห่างจากวัดเขาลำเล้าไปทางทิศตะวันตกเฉียงเหนือประมาณ 460 เมตร ด้านบนเขาเป็นลานหินกว้าง มีการสร้างแท่นและประดิษฐานพระพุทธรูปสีขาว จากการสำรวจ ไม่พบสิ่งปลูกสร้างหรืออาคาร พบเพียง แนวหินที่วางเรียงเพื่อใช้งานบางอย่าง มีการผุพังตามธรรมชาติ (Weathering) และการพัดพาของน้ำ (erosion) ไม่เห็นรอยแยกหรือรอยแตกที่เกิดขึ้นขณะสำรวจ ปัจจุบันพื้นที่ถูกใช้เป็นลานกางเต็นท์



สภาพพื้นที่บริเวณโบราณสถานคอกช้างดินหมายเลข 20/9

โบราณสถานคอกช้างดินหมายเลข 20/10 สภาพพื้นที่โบราณสถานคอกช้างดินหมายเลข 20/10 อยู่บริเวณริมถนนใกล้กับทางเข้าวนอุทยานแห่งชาติพุม่วง ภายในพื้นที่มีต้นไม้และวัชพืชขึ้นปกคลุม พบการสร้างอาคารและรางน้ำ ซึ่งเป็นสิ่งก่อสร้างของวนอุทยานพุม่วง จากการสำรวจไม่พบหลักฐานทาง โบราณคดี



สภาพพื้นที่บริเวณโบราณสถานคอกช้างดินหมายเลข 20/10

โบราณสถานคอกช้างดินหมายเลข 20/12 สภาพพื้นที่โบราณสถานคอกช้างดินหมายเลข 20/12 อยู่ภายในวนอุทยานแห่งชาติพุฒิวง ห่างจากป้อมยามเล็กน้อย ภายในพื้นที่พบว่าเป็นฝายน้ำ มีต้นไผ่และ มีการสร้างเส้นทางเดินภายในพื้นที่อีกด้วย จากการสำรวจไม่พบหลักฐานทางโบราณคดี



สภาพพื้นที่บริเวณโบราณสถานคอกช้างดินหมายเลข 20/12